

---

# WORKSHOP RÉEMPLOI LEMASSON

Réinventons la conception avec l'intégration d'étudiants

---

**Date :** Du 23/10/2023 au 27/10/2023

**Thème :** Extension de l'agence de proximité ACM Habitat avec du réemploi.

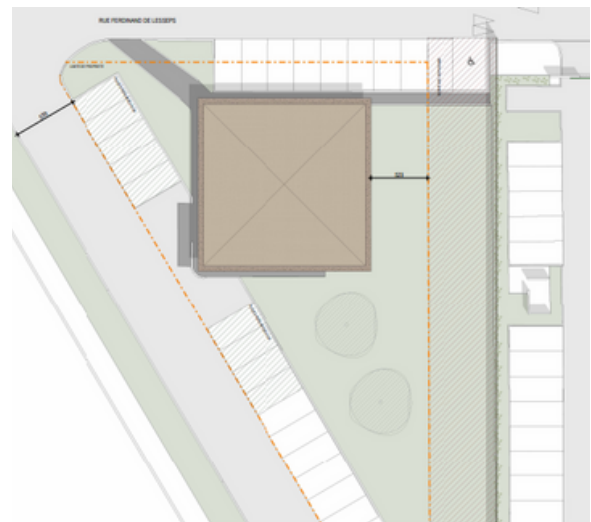
Durant une semaine, 40 étudiants en licence et master d'architecture à l'ENSAM, Ecole Nationale Supérieure Architecte Montpellier, ont eu pour objectif de « **Faires des folies avec des matériaux issus du réemploi** » sur le projet de réhabilitation et d'extension de notre agence de proximité Lemasson.

Face à l'exiguïté des locaux actuels, ACM Habitat prévoit une extension pour remédier à cette contrainte. Les nouveaux espaces seront spécialement aménagés pour accueillir des bureaux supplémentaires et une salle de réunion destinée à l'ensemble des collaborateurs de l'agence, avec une capacité maximale de 19 personnes, tandis que les locaux existants devront être ré-agencés et recevoir de la lumière naturelle en partie centrale du bâtiment .

Voici le programme détaillé (existant + neuf) ainsi qu'une photo illustrative de la situation actuelle :

- 13 bureaux
- 1 salle de réunion
- 1 coin cuisine / repas
- 2 toilettes
- 1 douche
- Un accueil
- 2 bureaux de signature

La conception des nouveaux espaces mettra l'accent sur le réemploi de matériaux, faisant ainsi de l'extension un exemple concret de pratiques durables en matière de construction.



Plan de masse existant

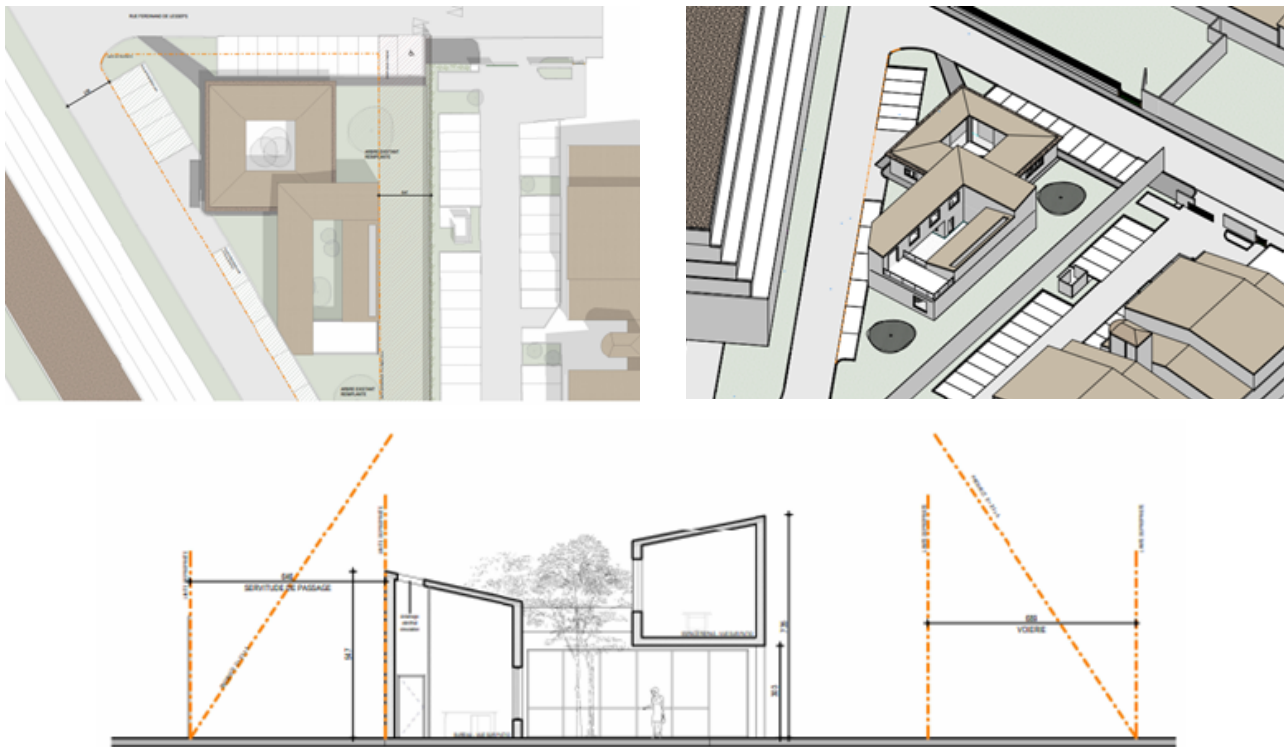
Pour ce faire, les étudiants ont travaillé sur un Workshop au sein du **Lab by Altémed** en étroite collaboration avec l'architecte **Julien Theillet, NURArchitectes**, le maître d'œuvre sélectionné pour réaliser cette extension.

Au préalable, le montage du marché de maîtrise d'œuvre a été adapté par le Direction de la Production : en effet, la consultation prévoyait que l'architecte devrait encadrer à 50% cette semaine de workshop et s'engager à prendre en compte à titre d'appels à idées les livrables des étudiants sélectionnés à l'issue du Jury.

Le marché de l'architecte a donc été adapté afin d'intégrer de façon à part entière le travail des étudiants dans sa conception.

En pratique, l'atelier NURArchitectes a réalisé une première d'intention en termes d'implantation et volumétrie (ci-dessous) puis a challenger les étudiants sur 3 thématiques dans lesquelles ils devaient intégrer des matériaux de réemploi.

Un catalogue des matériaux disponibles sur les plateformes (Mas réemploi et la Grande Conserve) était disponible avec des échantillons au Lab.



### Première intention NURA

Chaque groupe s'est vu attribuer une des trois thématiques suivantes :

- L'enveloppe,
- La séquence d'entrée (séquence entre le parking et l'accès à l'accueil),
- L'aménagement intérieur.

Les étudiants avaient une semaine pour rendre : une maquette physique de leur projet, un dossier graphique avec plan de masse, plan de façade, et coupe à minima.

Ce projet a bouleversé les approches conventionnelles de conception en intégrant activement des étudiants dans le processus. Cette première phase a eu un impact significatif, mobilisant 40 architectes en herbe travaillant en synergie sur cette extension, aboutissant à la création de 12 projets d'une créativité exceptionnelle. Ce partenariat a insufflé une nouvelle dynamique, donnant un coup d'accélérateur sur des éléments de détails et une richesse d'idées.

Dans la continuité de ce projet, les architectes, en charge du projet et la maîtrise d'ouvrage, s'appuieront sur ces 12 idées, mettant en lumière les lauréats pour réaliser la synthèse et la mise en cohérence du projet final. L'objectif est de permettre au jury et à ACM Habitat de retrouver la trace des contributions des étudiants dans le projet final. Les prochaines étapes incluent des objectifs de dépôt de permis de construire 1er trimestre 2024 pour un démarrage du chantier second semestre 2024.

Nous sommes impatient de retrouver les étudiants au début du printemps pour prototyper (à l'échelle 1) les idées retenues, en direct de la plateforme de matériaux de Mas Réemploi ! la encore, l'objectif est d'accompagner la suite des études par le travail des étudiants avec un travail de prototypage en APD/PRO pour confirmer les détails techniques de mise en œuvre des matériaux réemployés.

Le jury était composé de professionnels du secteur : **Maryse Faye**, Adjointe au Maire, Déléguée à l'urbanisme durable et maîtrise foncière ; **Alain Braun**, Directeur Général ACM Habitat ; **Jonathan Domergue**, Directeur Général Adjoint Innovation, Performance et Stratégie Altémed ; **Dimitri DEVEZE**, Directeur Production ACM Habitat ; **VIRGINIE GUISET**, Directrice Adjointe Proximité ACM Habitat ; **Paula LANDRIEUX**, Directrice Agence Lemasson ACM Habitat ; **Pierre le Quer**, Architecte et Maître de Conférence ; **Olivier Navelet**, Architecte et Maître de Conférence ; **Isabelle AVON**, Directrice Communication et Développement Ensam ; **Julien Theillet**, Architecte NURA

Vous trouverez ci-dessous la synthèse des 12 propositions de projet proposées par les étudiants à l'issue de cette semaine intensive.



# Thème 1 : L'enveloppe



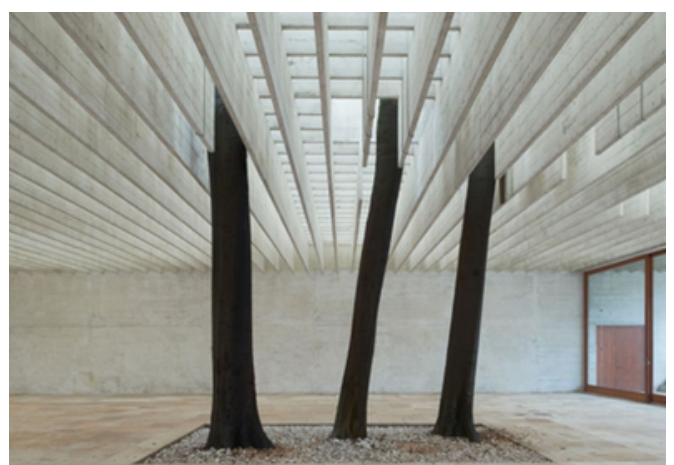
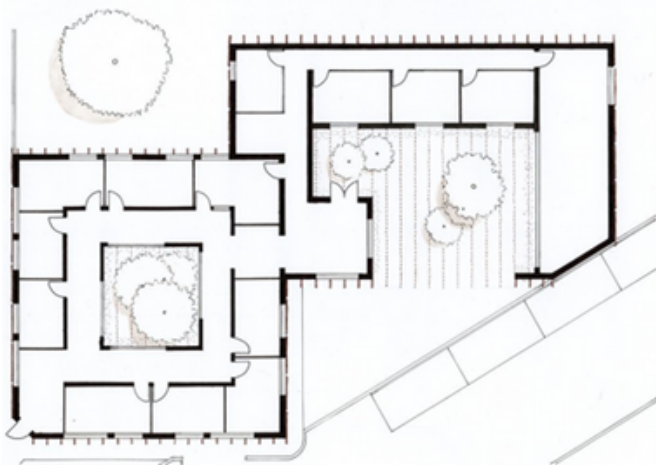
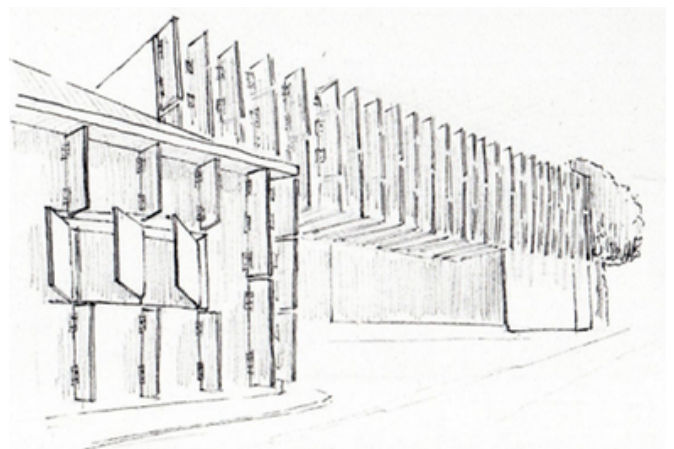
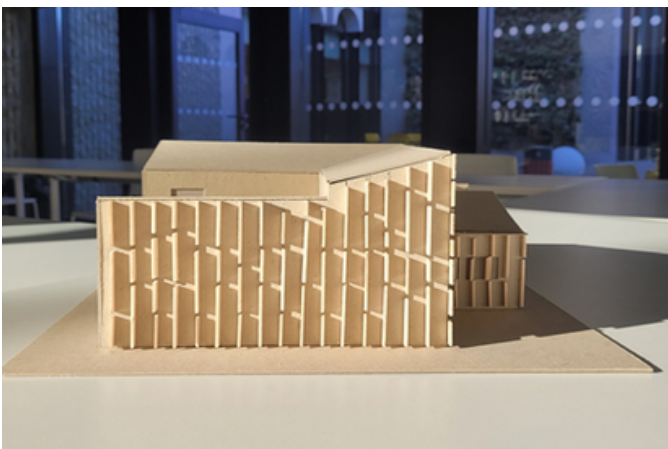
**LAUREAT : Le projet « LA PORTE » - Groupe 8** (Chantret Manon, Regal Nathan, Makhlouf Yannis)



Basé sur l'habillage des façades avec des portes, le projet propose une image assez unique où la diversité des matériaux crée une unité.

La porte est traitée comme point central ; elle représente l'hospitalité, l'accueil et l'ouverture, mais surtout le logement.

La répétition verticale permet de faire basculer cette proposition entre transparence et opacité. Elle guide par le jeu du regard et interroge la confrontation entre «voir» et «être vu».



# Thème 1 : L'enveloppe

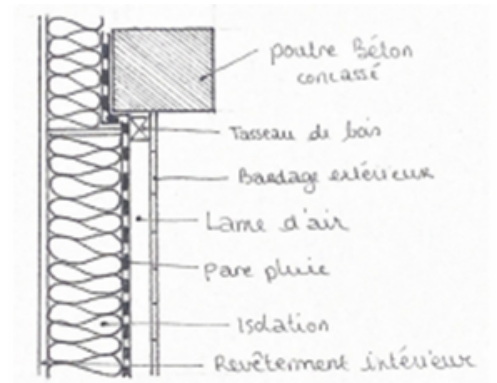


**COUP DE CŒUR DU PUBLIC : Le projet « EXTENSION PAR LES SENS » - Groupe 12**  
(GOMES ALVES Léonardo David, THOMAS Pierre, BATAILLE Juliette)



Une trame régulière du bâtiment, réinventée à chaque séquence par la matière. Toucher, odeur, vue : les occupants sont invités à apprécier l'architecture sous toutes ses facettes.

Le travail en façade de l'agence permettra aussi de différencier l'extension de l'existant en marquant une rupture dans la matérialité et dans l'apparence physique qui leur est attribuée.

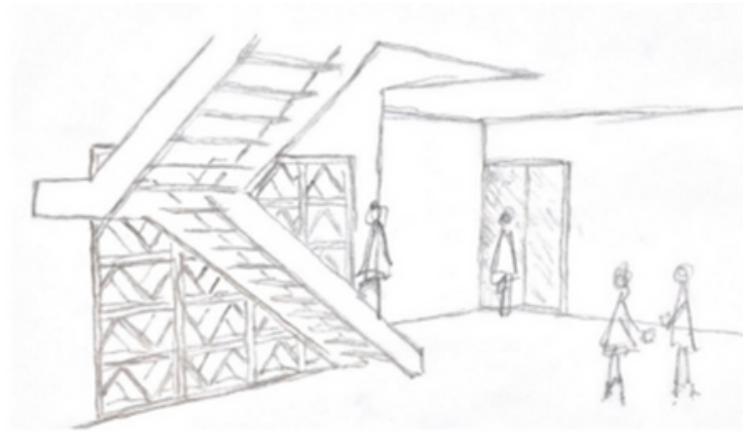
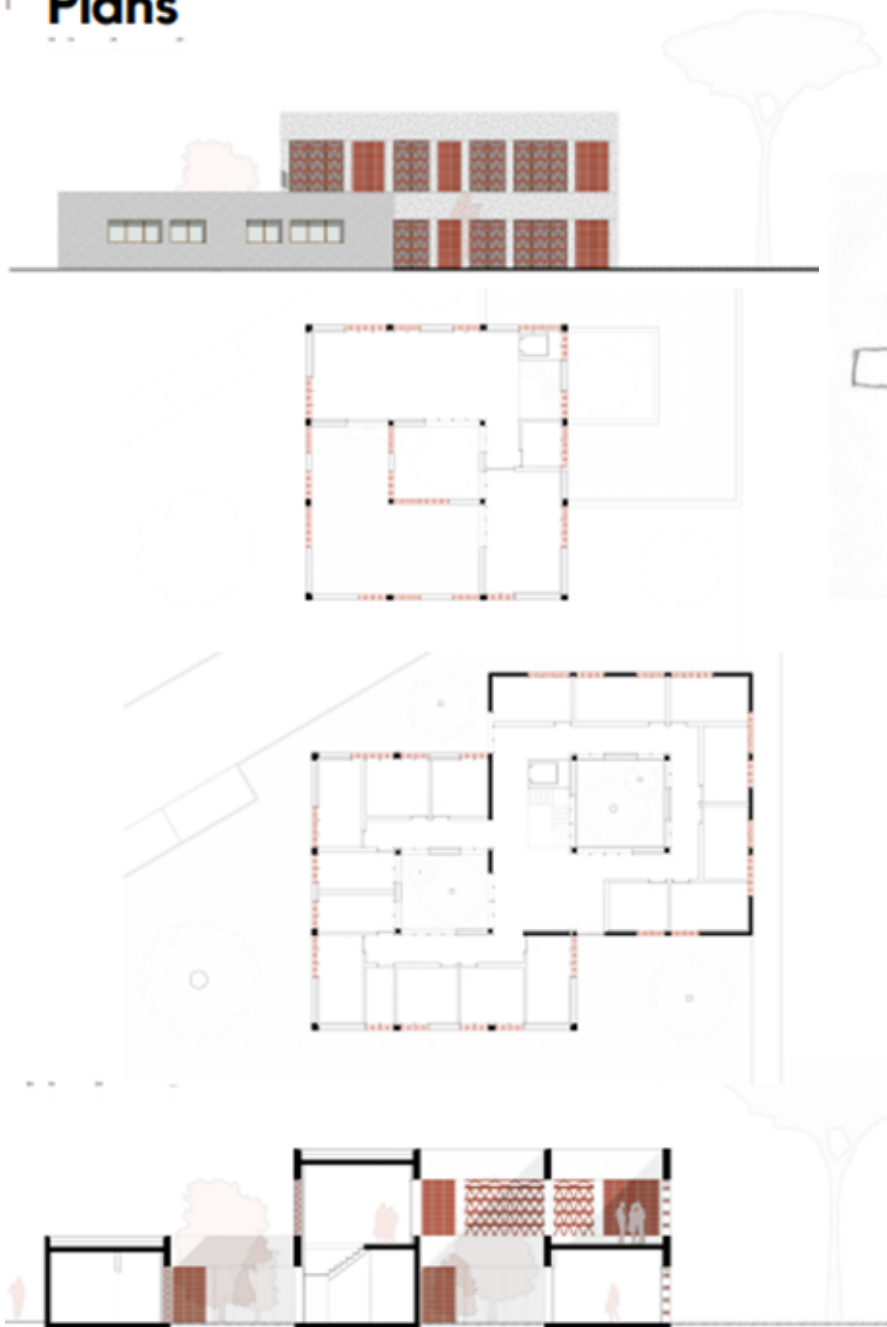


# Thème 1 : L'enveloppe

**Le projet « ENVERS DE LUMIERE » - Groupe 4** (Tassart Lara, Cannet Guillaume, Van Zyl Lucie, Gauthier Léane)

Dans un souci de cohérence, l'extension extrapole la trame du bâtiment existant. La trame apparait suite à un système structural en poteaux dalles. Les vides créés sont remplis par un système utilisant des tuiles de réemploi qui se décline de deux manières : un remplissage plein alternant la tuile et le béton, et un moucharabieh apportant protection et lumière douce.

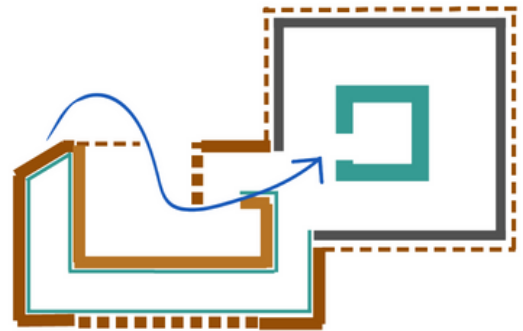
## Plans



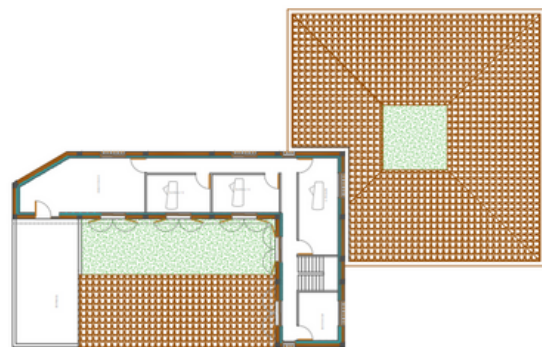
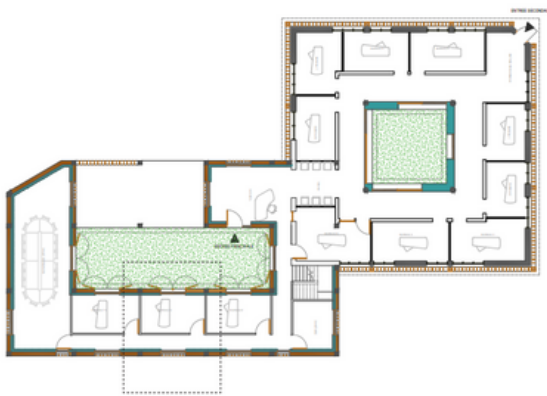
# Thème 1 : L'enveloppe

**Le projet « La maison renversée » - Groupe 2** (Beaubois Eve, Vardanyan David, Gerardin Nemo, Suarez Guayasamin Julian)

Ce projet vise à réintroduire l'idée d'habitat dans l'édifice. Quand on pense à la maison, on imagine généralement une toiture en pente, puis une porte d'entrée, et enfin un intérieur réconfortant. Le but est donc de donner l'impression, à travers le parcours, de pénétrer les différentes séquences de la maison.



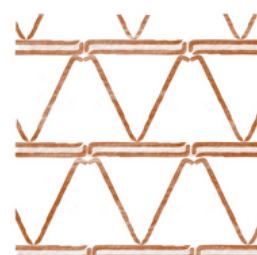
Pour faire correspondre les séquences de la maison à la version aplanie de l'édifice, c'est la matérialité qui fait office de fil conducteur. L'enveloppe extérieure de l'édifice sera composée de tuiles plates de Marseille, superposées les unes sur les autres pour recréer un mur. L'intérieur du patio, lui, sera cet espace de transition, l'entrée dans le patio, symbolisée par les portes en guise de volets. Enfin, à l'intérieur du patio, le cœur de la maison, des dalles de moquette seront empilées pour créer des murs intérieurs.



LA MAISON RENVERSÉE



LE MUR EXTÉRIEUR EN  
TUILE



LES PERCEMENTS EN  
MOCHARABIEH



LE MUR INTÉRIEUR EN  
MOQUETTE

## Thème 2 : La séquence d'entrée

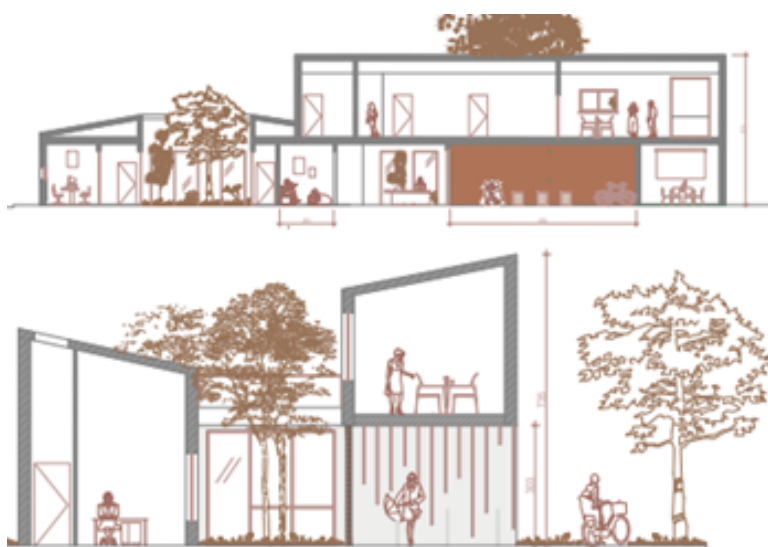
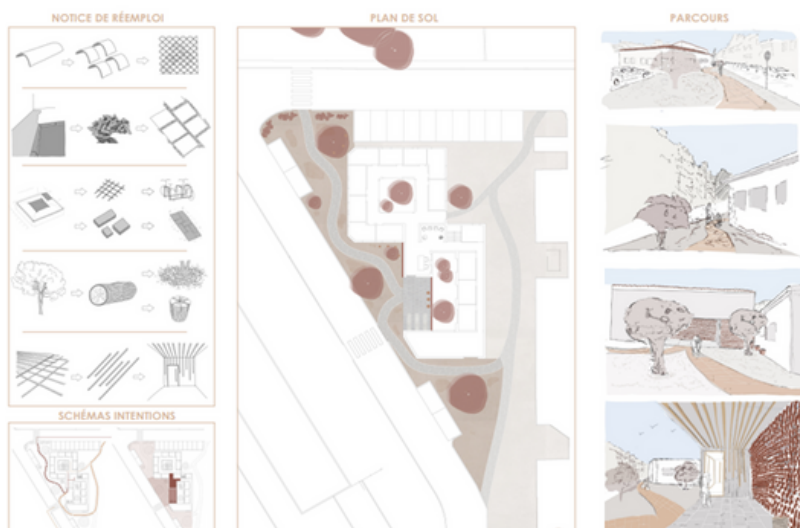


**LAUREAT : Le projet « IN SITU » - Groupe 6** (Schmitt Ariane - Al Mathari Fatima - Eddaqqaq Ghita – Legrand Pauline)



Basé sur la récupération de l'ensemble des matériaux issus de la réhabilitation, le projet propose une promenade alliant intimité et porosité.

L'ensemble forme une séquence d'entrée créée et dessinée par son milieu.





## Thème 2 : La séquence d'entrée

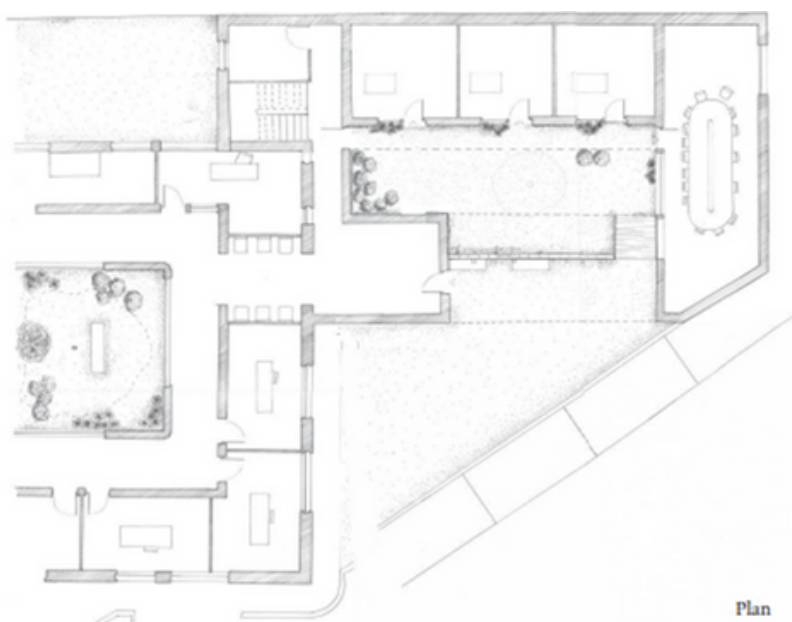


**COUP DE CŒUR DU PUBLIC : Le projet « LE CHEMIN DES SENS » - Groupe 9** (Zoé Topart, Shayma Nejjari, Laurine Peltier)

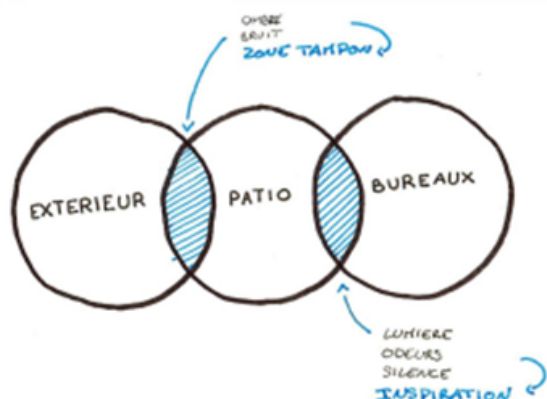


Scénarisation inspirante de la séquence d'entrée, un projet tout en délicatesse invitant à questionner l'environnement urbain du site.

Le projet consiste à agrandir le patio en glissant le couloir de distribution à l'extérieur pour le rendre privé, mettre en condition le collaborateur par la désorientation sensorielle, proposer plus de lumière dans les bureaux et enfin garder une connexion entre les deux patios.



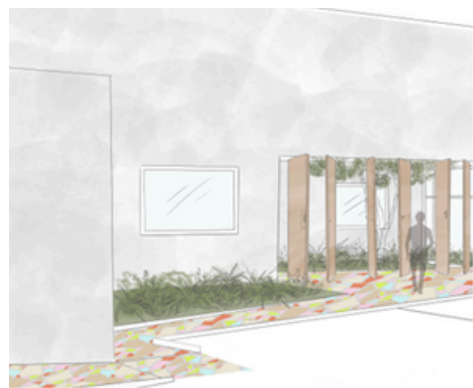
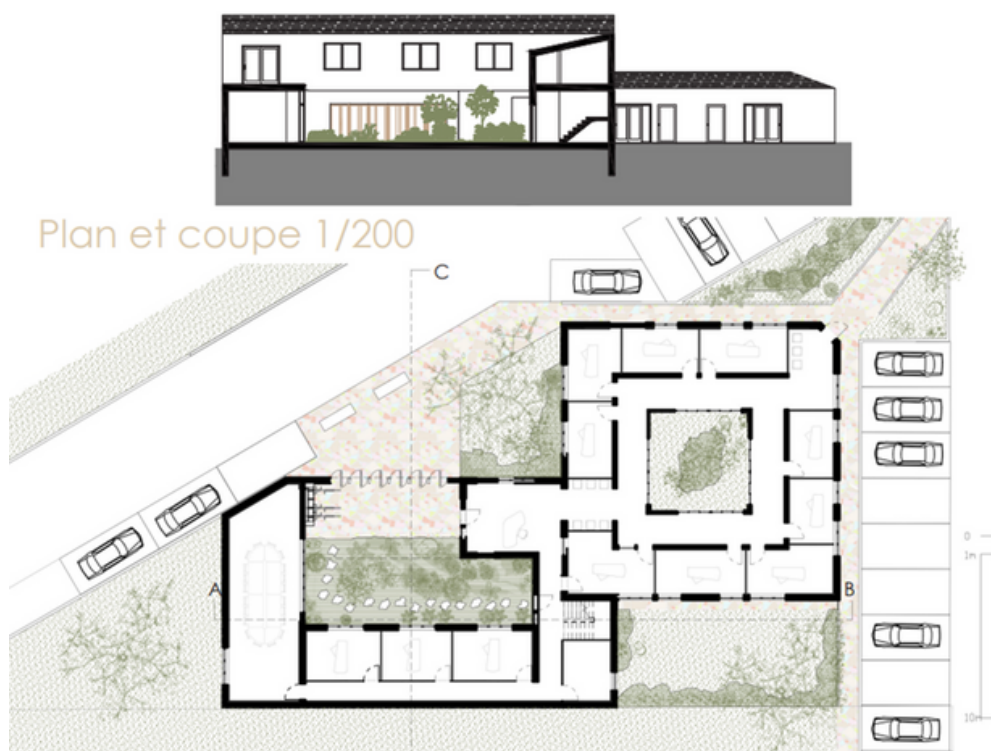
Plan



## Thème 2 : La séquence d'entrée

**Le projet « De quoi s'agit-il ? » - Groupe 1** (AFIA AROUSSI Jawad, GLENAC Laurine, VOLDOIRE Noé)

Ce projet se concentre sur la séquence d'entrée, visant à créer une expérience intrigante et immersive. Un chemin guide unique composé de carrelages cassés aux couleurs vives guide les visiteurs depuis l'extérieur, les invitant à explorer le patio. L'entrée du patio est marquée par l'interaction, avec six portes pivotantes offrant aux visiteurs la possibilité de choisir leur chemin. Des miroirs stratégiquement placés ajoutent de la profondeur à l'espace, reflétant la végétation luxuriante et créant une sensation d'ampleur. L'ensemble offre une expérience d'entrée mémorable, mêlant choix, exploration et esthétique visuelle.



Vue depuis la rue sur l'entrée



Vue sur les portes pivotantes



Vue dans le patio

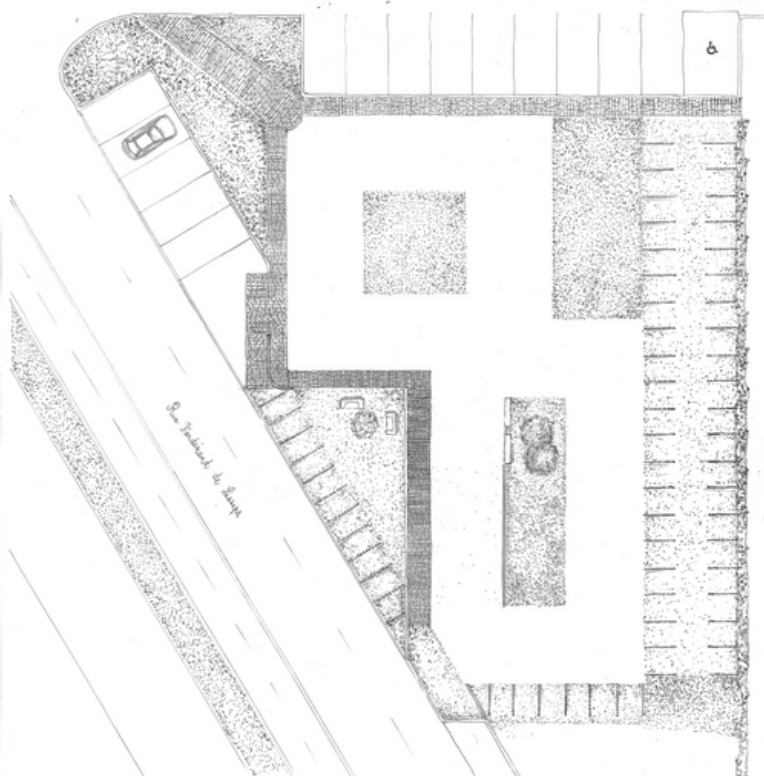
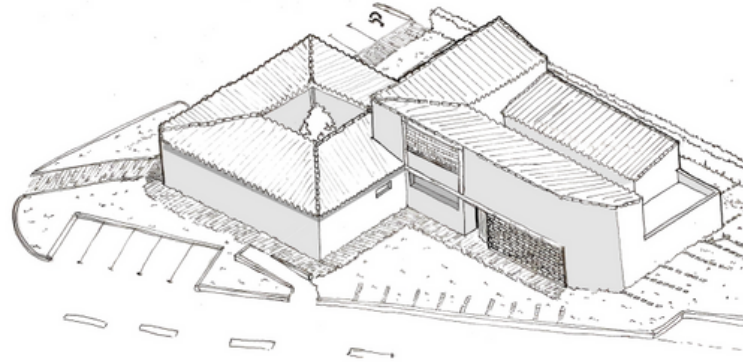
# Thème 2 : La séquence d'entrée

## Le projet « AccSeuil » - Groupe 3 (Charlotte B. - Sára T. - Clara G)

Entre deux espaces, un seuil.

Une relation entre ciel et terre.

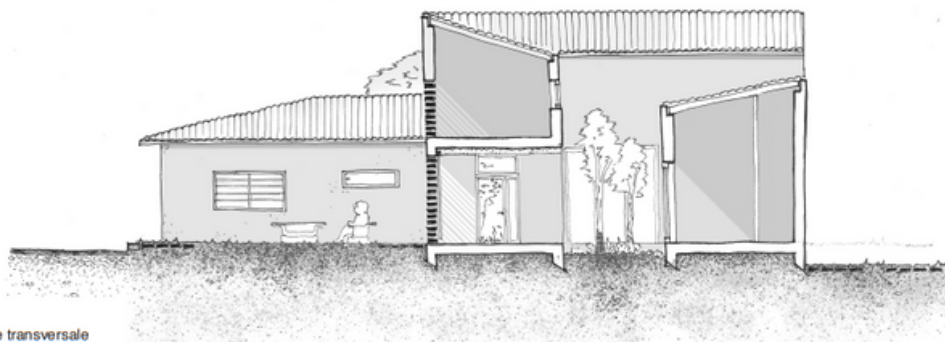
Accueillir de manière reculée, sécurisée, de par une séquence d'entrée rythmée et délimitée. Créer des propositions de parcours en fonction des préférences des usagers dès leur entrée sur site. La matière est utilisée comme prolongation de cette intention ; la terre cuite devient l'entre-deux, le seuil, entre organique et bâti.



Collage de la vue du parking Nord



Collage représentant la placette d'entrée



Coupe transversale

# Thème 3 : L'intérieur



**LAUREAT : Le projet « TOUTES TERRES 1 » - Groupe 7** (Luis Clausell Escuder, Rozenblat Gustave, Marin Liogier)

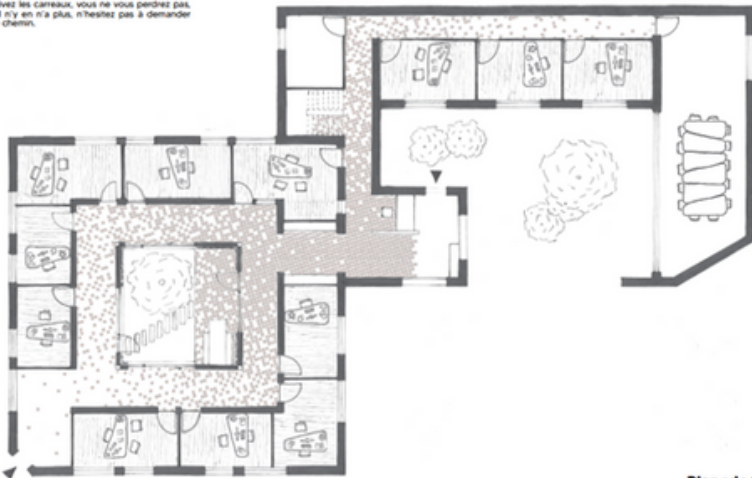


Le projet propose une ambiance intérieure, la définition des espaces, le guidage du visiteur de mobilier et du design 100% upcycling à travers une matière : la terre cuite.

Le visiteur extérieur sait la direction qu'il doit suivre et ce qui lui est autorisé ; il est mis en confiance par l'espace aux teintes chaudes. L'habitué du lieu, à son aise, profite tout autant des moments seul qu'à plusieurs, des moments studieux que de partage grâce à un environnement adapté.

## Les carreaux de terre cuite : du guidage à l'usage

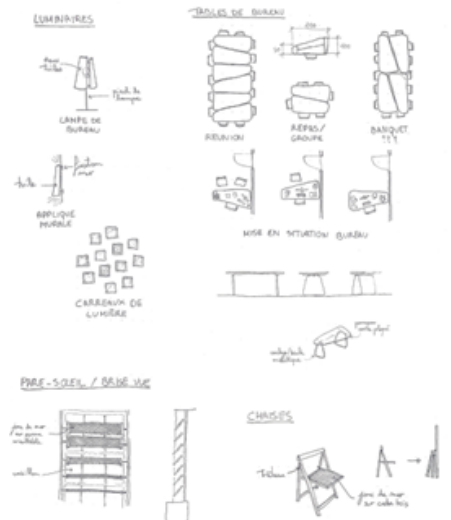
Suivez les carreaux, vous ne vous perdrez pas, et s'il n'y en a plus, n'hésitez pas à demander votre chemin.



Plan rdc 1:100



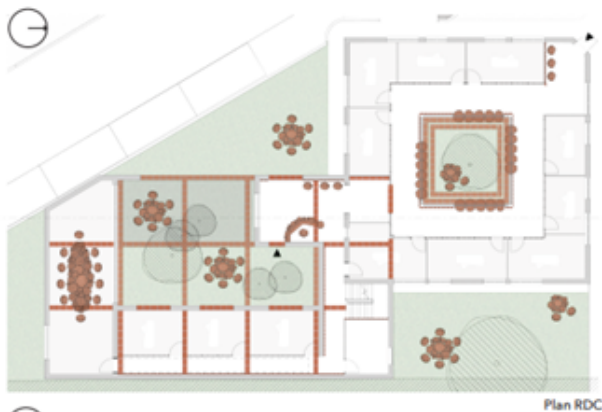
## Un mobilier adapté



# Thème 3 : L'intérieur

**Le projet « Théâtre des sens » - Groupe 5** (Leday Jade, Soares Lily, Eger Duygu, Zylowska Natalia)

Le théâtre des sens est un projet qui vient accroître notre expérience de l'architecture et de la matérialité à travers le réemploi de matériaux in situ comme la tuile et le bois coupé sur le terrain même, entre autres des carreaux de faillance et des croisillons qui forment la trame de ce projet.



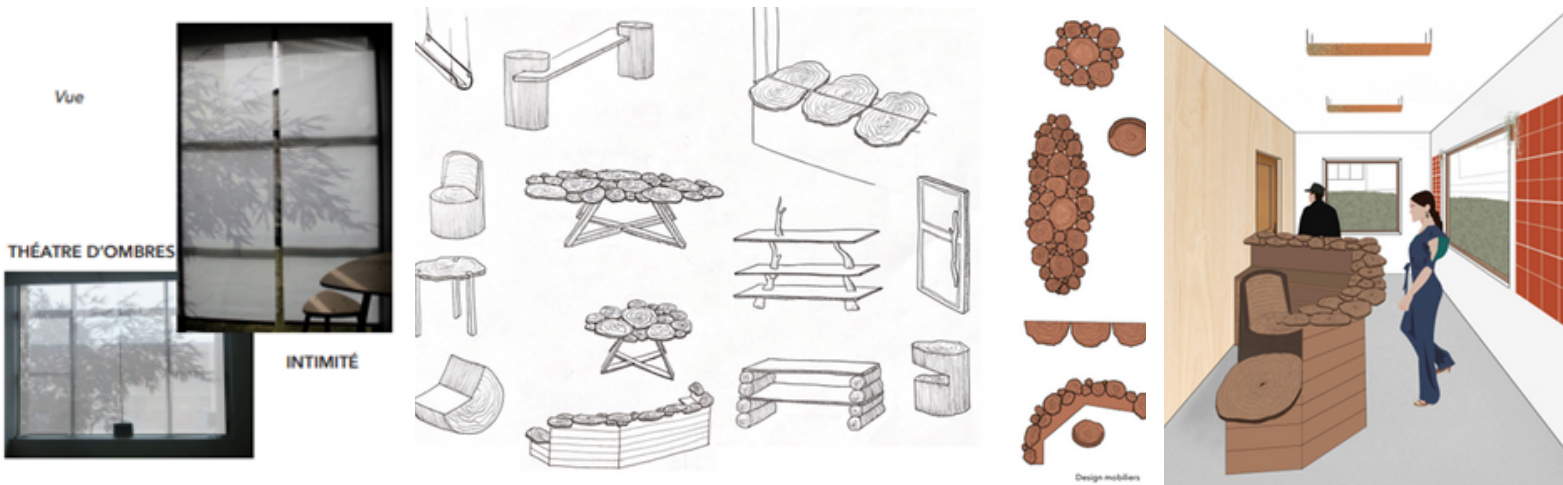
Plan RDC



Plan R+1



Détails mobiliers :

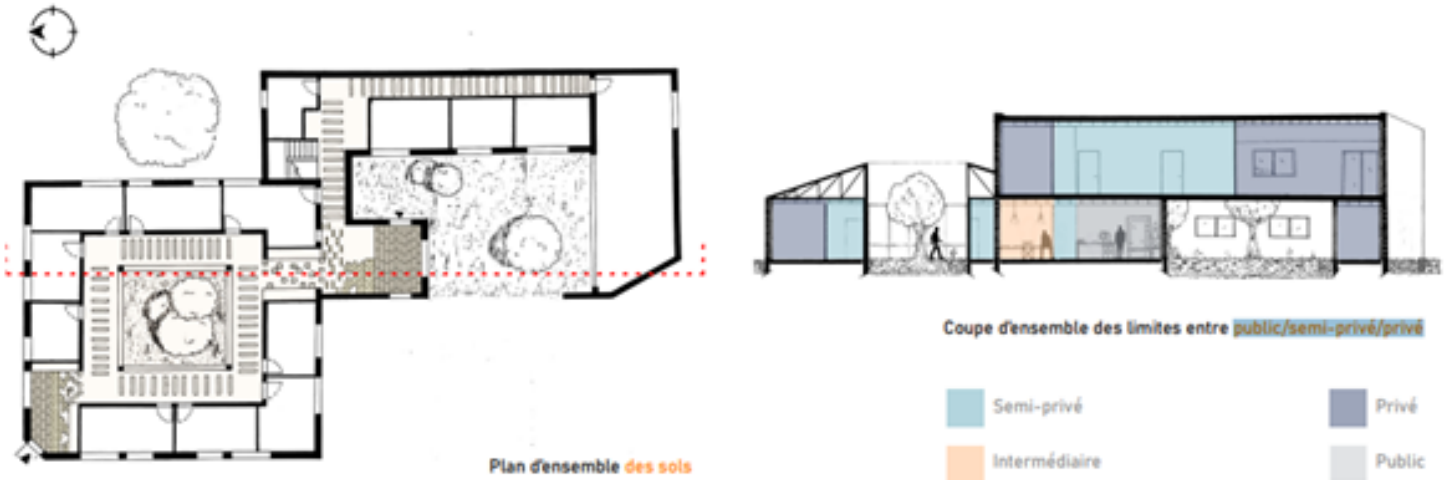


# Thème 3 : L'intérieur

**Le projet « LimiteDenseSeuil » - Groupe 11** (BONMARTIN Léane, TABARRACCI Thomas, IRADUKUNDA Arlène)

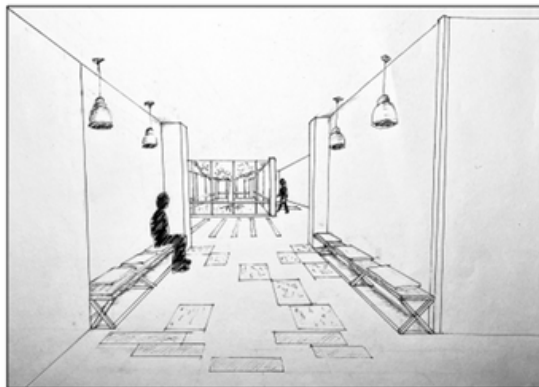
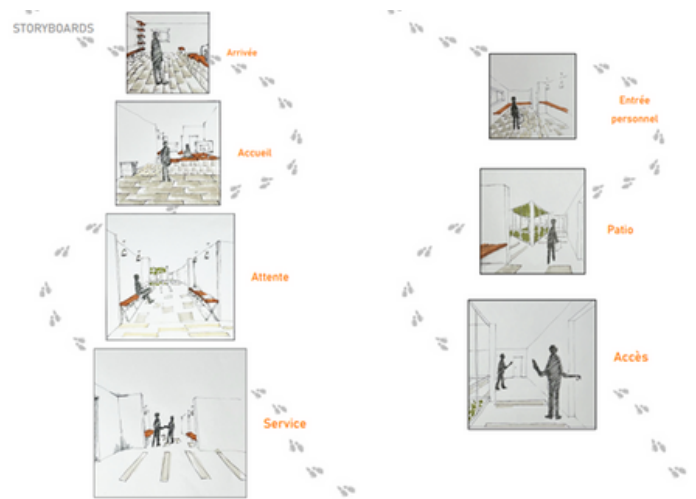
La densité se réfère aux limites, aux seuils, et à l'appropriation de l'espace en fonction de son usage et de son usager. Le mobilier devient structure des espaces et limite des seuils.

Ce projet propose une délimitation des espaces entre **public/semi-privé/privé**.

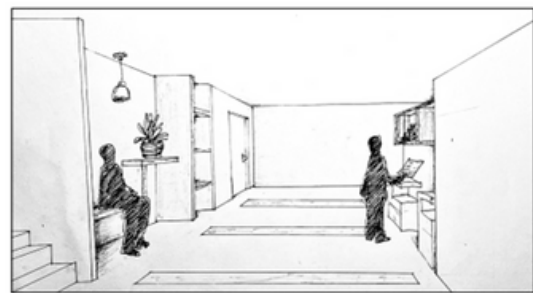


Ainsi, le parcours d'entrée serait différent pour un visiteur externe ou interne à l'agence.

Un accueil, suivi d'une salle d'attente à destination des usagers externes et un patio avec accès direct pour les usagers internes.



Dernier seuil avant la patio

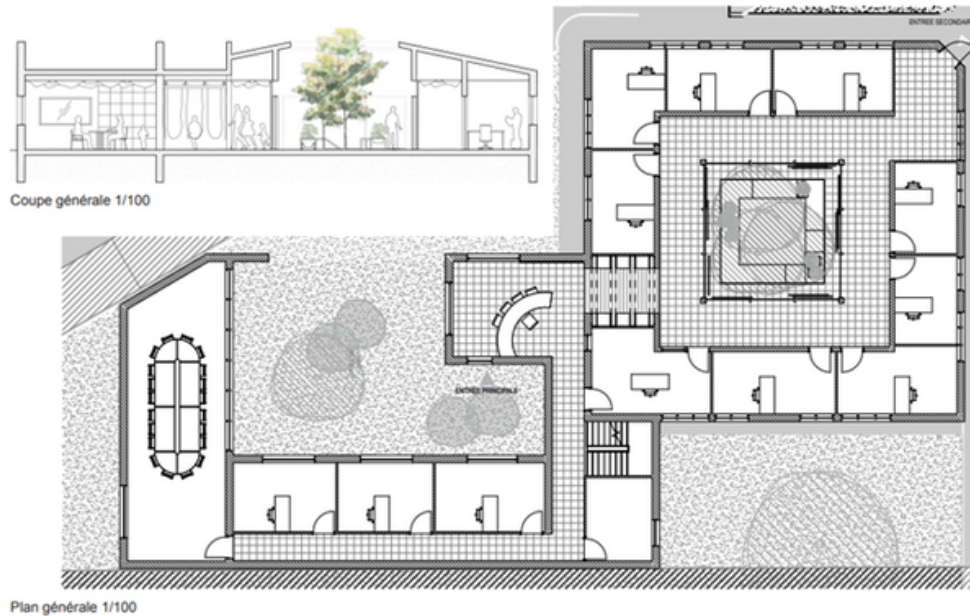


Nouveau lieu de rencontre

# Thème 3 : L'intérieur

**Le projet « EDIFIER L'EMPATHIE » - Groupe 10** (BOUDOUMI Nawal, MAHBALI Yanis, RICKENBACHER Estelle)

Le projet se concentre sur l'individu et explore l'architecture à travers une lentille sociologique. Il se penche sur les éléments qui contribuent au bien-être et au sentiment d'appartenance à un lieu.



L'accueil, la salle d'attente et le patio ont été repensés afin de créer une atmosphère particulière au lieu. Avec notamment le détail d'une table d'accueil arrondie invitant les visiteurs à accéder à la salle d'attente, ainsi qu'un faux plafond effet nuage.

